

# Mobile Flex

System 2-  
kolumnowy

System 4-  
kolumnowy

## Ważne informacje

Przed korzystaniem z produktu należy najpierw uważnie przeczytać niniejszą instrukcję!

Niniejsza instrukcja obsługi jest przeznaczona jako wytyczne dla opiekunów i innych użytkowników, jak

Data: 17-05-2017

Wer.: 6



Zeskanuj kod QR, aby uzyskać więcej informacji



# SPIS TREŚCI

<b>1. CEL I BEZPIECZEŃSTWO</b>	<b>4</b>
1.1 Cel	4
1.2 Instrukcje bezpieczeństwa	4
1.3 Sprawdzić przed użyciem	5
1.4 Transport	5
<b>2. MOBILE FLEX - SYSTEM 2-KOLUMNOWY</b>	<b>6</b>
2.1 Terminologia	6
2.2 Rozpakowanie	6
2.3 Instrukcja montażu	6
2.4 Dane techniczne i wymiary	8
<b>3. MOBILE FLEX - SYSTEM 4-KOLUMNOWY</b>	<b>9</b>
3.1 Terminologia	9
3.2 Rozpakowanie	9
3.3 Instrukcja montażu	10
3.4 Dane techniczne i wymiary	12
<b>4. OBSŁUGA I REGULACJA</b>	<b>13</b>
4.1 Obsługa Mobile Flex	13
4.2 Regulacja Mobile Flex	13
<b>5. KONSERWACJA</b>	<b>14</b>
5.1 Czyszczenie	14
5.2 Składowanie	14
<b>6. PRZEGLĄD I ROZWIĄZYWANIE PROBLEMÓW</b>	<b>14</b>
6.1 Przegląd coroczny	14
6.2 Rozwiązywanie problemów	14
<b>7. ŚRODOWISKO I JAKOŚĆ</b>	<b>15</b>
7.1 Utylizacja	15
7.2 Jakość	15
7.3 Symbole i skróty	15
<b>8. AKCESORIA</b>	<b>15</b>

# CEL I BEZPIECZEŃSTWO

## 1.1 Cel

System modułowy Mobile Flex można skonfigurować na różne sposoby w celu spełnienia indywidualnych wymagań. System można skonfigurować jako system 2-kolumnowy z kółkami lub system 4-kolumnowy z nogami.

System obejmuje kilka rozpiętości. W zależności od wybranego modelu rozpiętość wynosi od 2 do 3 metrów lub od 3 do 4 metrów.

- Mobile Flex jest przeznaczony do podnoszenia i przenoszenia pacjentów w instytucjach takich jak domy opieki, szpitale, świetlice środowiskowe i domy prywatne.
- Mobile Flex jest idealnym rozwiązaniem, gdy nie jest możliwe zainstalowanie stacjonarnego systemu szynowego lub jeśli wymagane jest rozwiązanie tymczasowe.
- Mobile Flex jest zatwierdzony do użytku z podnośnikiem sufitowym Luna o maksymalnym obciążeniu 275 kg.

**WAŻNE:** Wszystkie modele zostały opisane w niniejszej instrukcji. Ilustracje i opisy mają zastosowanie do wszystkich modeli, ile nie załączono odrębnego opisu.

## 1.2

**WAŻNE:** Nigdy nie używać systemu Mobile Flex do celów niezgodnych z przeznaczeniem.

## Instrukcje bezpieczeństwa



Ważne – uwaga!

***Należy dokładnie przeczytać instrukcję obsługi i instrukcję bezpieczeństwa przed użyciem systemu Mobile Flex:***

- Wszystkie części muszą być prawidłowo zamontowane zgodnie z niniejszą instrukcją.
- NIGDY nie używać systemu Mobile Flex, jeśli istnieje podejrzenie wystąpienia wad (nieprawidłowe dźwięki, luźne wsporniki itp.). W takich przypadkach należy znaleźć przyczynę i wycofać system z eksploatacji oraz skontaktować się z dealerem lub Winnicare Nordic ApS.
- Maksymalne obciążenie wynosi 275 kg i nigdy nie może zostać przekroczone.
- Należy zagwarantować, że pacjenci/użytkownicy ani opiekunowie/użytkownicy nie zostaną zranieni podczas podnoszenia.
- Systemu Mobile Flex nie można przesuwac ani regulować, gdy pacjent jest przenoszony z jednego punktu do innego
- Zachować ostrożność, aby użytkownik nie został ściśnięty podczas w ruchu.
- Opiekun jest odpowiedzialny za bezpieczeństwo i zagwarantowanie poprawnej obsługi produktu. Por. 1.3 - *Sprawdzić przed użyciem.*

## **1.3 Sprawdzić przed użyciem**

Opiekun jest odpowiedzialny za sprawdzenie systemu Mobile Flex przed użyciem, w tym poniższe:

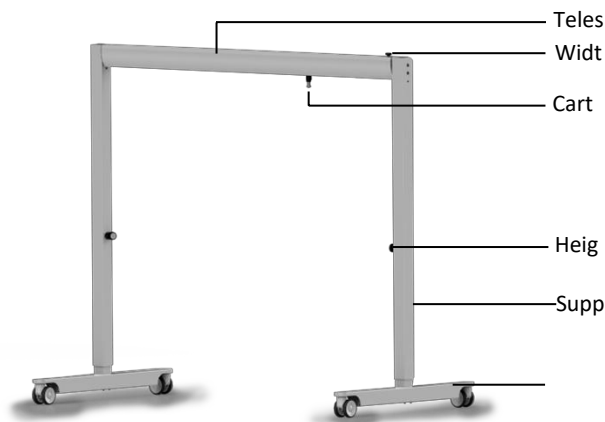
- 1) Personel został należycie poinstruowany z obsługi systemu Mobile Flex.
- 2) Sprawdzić, czy system Mobile Flex jest kompletny i nie brakuje żadnych części.
- 3) Sprawdzić, czy nie ma żadnych oznak korozji, zużycia lub innych wad. Jeśli zostanie wykryta jakakolwiek wada, należy natychmiast wycofać system Mobile Flex z eksploatacji.
- 4) W przypadku jakichkolwiek wątpliwości dotyczących obsługi systemu Mobile Flex należy skontaktować się z WinnCare Nordic ApS, aby uzyskać porady i wytyczne.

## **1.4 Transport**

WinnCare Nordic ApS zaleca, aby transportować system Mobile Flex w oryginalnym opakowaniu.

# MOBILE FLEX - SYSTEM 2-KOLUMNOWY

## 2.1 Terminologia



## 2.2

Upewnić się, czy ma są wszystkie części i czy nie są uszkodzone. Wszelkie podejrzenia uszkodzeń lub braków należy zgłaszać sprzedawcy lub Winncare Nordic ApS.

System 2-kolumnowy jest dostarczany w 5 pudełach. Pudełta zawierają następujące elementy:

### **Pudełto 1 (rys. 2.2A):**

- Poprzeczka teleskopowa z wózkiem do podnośnika Luna i mocowaniem bagnetowym.
- Instrukcja obsługi



Rys. 2.2A

### **Pudełto 2 (rys. 2.2B):**

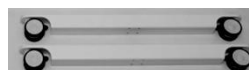
- 2 pudełta z kolumnami podpierającymi



Rys. 2.2B

### **Pudełto 3 (rys. 2.2C):**

- 2 pudełta z podstawą z kółkami



Rys. 2.2C

**Ważne!**Zaleca się zachowanie opakowania, jeśli system ma zostać zapakowany do przechowywania lub transportu.

## 2.3 Instrukcja montażu



Ze względu na ciężkie części WinnCare Nordic ApS zaleca, aby system Mobile Flex był montowany przez dwie osoby.

**Postępować zgodnie z instrukcją montażu krok po kroku:**

- 1) Umieścić kolumny podpierające na podłodze z poprzeczką pomiędzy nimi.
- 2) Obrócić kolumny tak, aby 2 otwory były skierowane w kierunku poprzeczki.  
(Rys. 2.3A).



- 3) Połączyć kolumny z poprzeczką, przykręcając 2 śruby x M10 (rys. 2.3B). Należy to zrobić po obu stronach.



**Ważne:** Dla poz. 2 i 3 należy upewnić się, czy śruby są mocno przykręcone; w przeciwnym razie system 2-kolumnowy będzie niestabilny i niebezpieczny podczas użycia.

- 4) Podnieść kolumnę i połączyć z podstawą (rys. 2.3C). Zakończyć najpierw składanie jednej strony.

Rys. 2.3B



- 5) Przykręcić 4 śruby x M8 pod podstawą (rys. 2.3D). Powtórzyć po stronie przeciwnej.

- 6) Podnieść system system 2-kolumnowy. Dobrym rozwiązaniem jest zablokować koła.



Rys. 2.3C

Rys. 2.3D

## 2.4 Specyfikacje techniczne i wymiary

### Specyfikacje:

#### Ciężar:

Kompletny Mobile Flex 3000: 88 kg

Kompletny Mobile Flex 4000: 98 kg

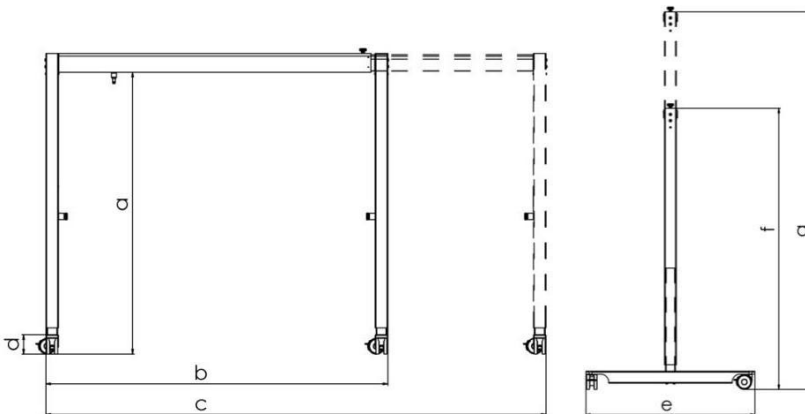
Poprzeczka 3000 (3 m): 28 kg

Poprzeczka 4000 (4 m): 38 kg

Kolumna podpierająca: 18 kg

Podstawa z kółkami: 12 kg

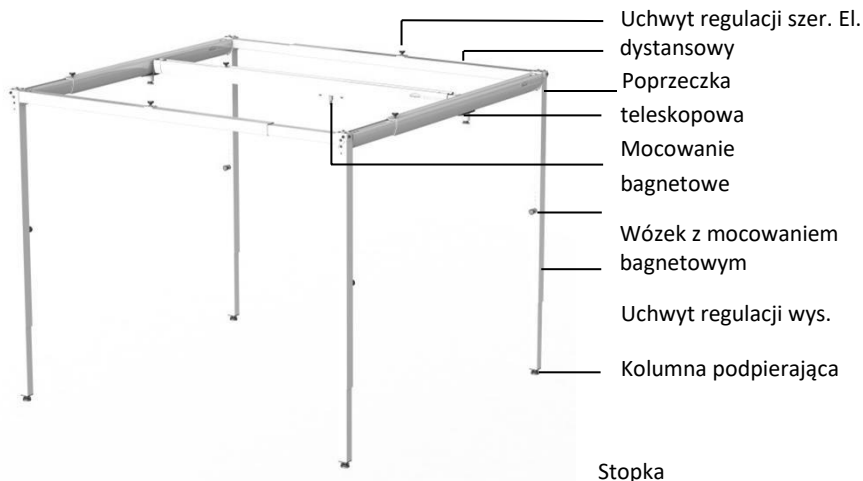
#### Wymiary



	<b>Mobile Flex 3000</b>	<b>Mobile Flex 4000</b>
<b>a</b>	1775 mm	1775 mm
<b>b</b>	2160 mm	3160 mm
<b>c</b>	3160 mm	4160 mm
<b>d</b>	120 mm	120 mm
<b>e</b>	1150 mm	1150 mm
<b>f</b>	1890 mm	1890mm
<b>g</b>	2540 mm	2540 mm
<b>Maks. obciążeni e</b>	275 kg	275 kg

# MOBILE FLEX - SYSTEM 4-KOLUMNOWY

## 3.1 Terminologia



## 3.2

### Rozpakowanie

Upewnić się, czy ma się wszystkie części i czy nie są uszkodzone. Wszelkie podejrzenia uszkodzeń lub braków należy zgłaszać sprzedawcy lub WinnCare Nordic ApS.

System 4-kolumnowy można łączyć w zależności od modelu. Por. kombinacje w rozdziale 3.4- „Specyfikacje” oraz liczba zastosowanych części.

Zawartość pudła:

#### **Pudło 1 (rys. 3.2A):**

- Poprzeczka teleskopowa z wózkiem do podnośnika Luna i mocowaniem bagnetowym.
- Instrukcja obsługi



#### **Pudło 2 (rys. 3.2B):**

- 4 pudła z kolumnami podpierającymi



#### **Pudło 4 (rys. 3.2C):**

- Element dystansowy



#### **Pudło 5 (rys. 3.2D):**

- 2 x wsporniki tylne, 2 x mocowanie bagnetowe i 4 x regulowane urządzenia do kolumn.

Rys. 3.2D

### 3.3 Instrukcja montażu



Ze względu na ciężkie części Winncare Nordic ApS zaleca, aby system Mobile Flex był montowany przez dwie osoby.

**Postępować zgodnie z instrukcją montażu krok po kroku:**

- 1) Umieścić 2 kolumny podpierające na podłodze z poprzeczką pomiędzy nimi.
- 2) Obrócić kolumny tak, aby 2 otwory były skierowane w kierunku poprzeczki. (Rys. 3.3A).



- 3) Połączyć kolumny podpierające z poprzeczką, przykręcając 2 śruby x M10 (rys. 3.3B). Należy to zrobić po obu stronach.

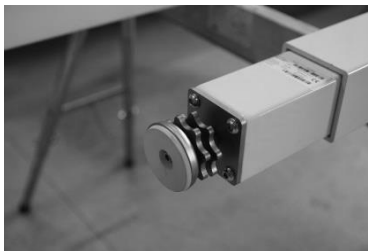


**Ważne:** Dla poz. 2 i 3 należy upewnić się, czy śruby są mocno przykręcone; w przeciwnym razie system 4-kolumnowy będzie niestabilny i niebezpieczny podczas użycia.

Rys. 3.3B

**Ważne:** Powtórzyć poz. 1-3 po stronie przeciwnej.

- 4) Przykręcić stopkę do kolumny podpierającej, przykręcając 2 śruby x M8. Upewnić się, czy śruby są całkowicie dokręcone (rys. 3.3 C). Powtórzyć ten krok dla wszystkich 4 kolumn.



- 5) Ustawić dwa boki z poprzeczkami naprzeciwko siebie i np. oprzeć je o ścianę (rys. 3.3D).



Rys. 3.3D

- 6) Zamontuj element dystansowy pomiędzy dwoma końcami (rys. 3.3E) i przykręć 4 śruby M10 (rys. 3.3F).



Rys. 3.3E



Rys. 3.3F

- 7) Zamontować po obu końcach poprzeczki końcowy wspornik.

- 8) Podnieść poprzeczkę tak, aby nakierować wspornik do mocowania bagnetowego (rys. 3.3G).



Rys. 3.3G

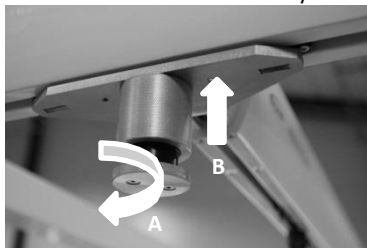
- 9) Nacisnąć mocowanie bagnetowe do momentu, gdy czuć opór. Przekręcić blokadę o 90° w prawo aż do zatrzaśnięcia (rys. 3.3H).



Rys. 3.3H

- 10) Przekręcić bagnet w prawo, aż wspornik poprzeczki i wózek zacisną się razem (rys. 3.3I.A)

**Ważne:** Upewnić się, czy wózek jest prawidłowo umieszczony w uchwycie poprzeczki (rys. 3.3I.B).



Rys.. 3.3I

### 3.4 Specyfikacje techniczne i wymiary

#### Specyfikacje:

<i>Liczba części do każdego modelu</i>	<b>Mobile Flex 3000/3</b>	<b>Mobile Flex 3000/4</b>	<b>Mobile Flex 4000/3</b>	<b>Mobile Flex 4000/4</b>
<b>Poprzeczka 3000</b>	x3	x2	x1	
<b>Poprzeczka 4000</b>		x1	x2	x3
<b>Element dystansujący 3000</b>	x2		x2	
<b>Element dystansujący 4000</b>		x2		x2
<b>Ciężar całkowity</b>	200 kg	220 kg	220 kg	240 kg

#### Ciężar części:

Poprzeczka 3000 (3 m): 28 kg

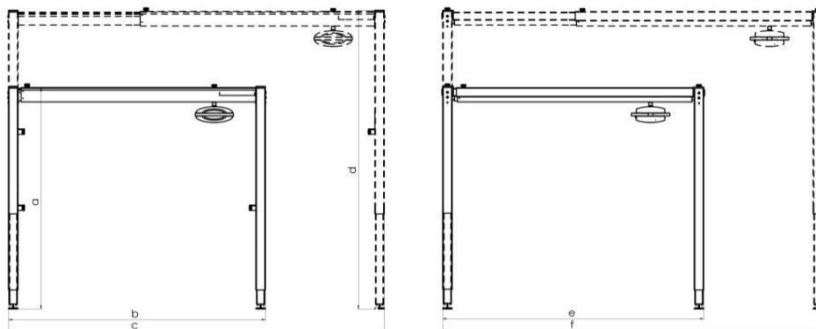
Poprzeczka 4000 (4 m): 38 kg

Element dystansowy 3000 (3 m): 20 kg

Element dystansowy 4000 (4 m): 25 kg

Kolumna podpierająca: 19 kg

#### Wymiary



	<b>Mobile Flex 3000/3</b>	<b>Mobile Flex 3000/4</b>	<b>Mobile Flex 4000/3</b>	<b>Mobile Flex, 4000/4</b>
<b>a</b>	1891 mm	1891 mm	1891 mm	1891 mm
<b>b</b>	2160 mm	2160 mm	3160 mm	3160 mm
<b>c</b>	3000 mm	3000 mm	4000 mm	4000 mm
<b>d</b>	2941 mm	2941 mm	2941 mm	2941 mm
<b>e</b>	2160 mm	3160 mm	2160 mm	3160 mm
<b>f</b>	3000 mm	4000 mm	3000 mm	4000 mm
<b>Maks. obciążenie</b>	275 kg	275 kg	275 kg	275 kg

# OBSŁUGA I REGULACJA

Systemu Mobile Flex można używać w wilgotnych warunkach, np. w łazience. Systemu Mobile Flex można używać na zewnątrz.

## 4.1 Obsługa Mobile Flex

System Mobile Flex należy zawsze stosować wraz z podnośnikiem sufitowym Luna firmy Winncare Nordic ApS.

Wózek z dołączonym mocowaniem bagnetowym jest zamontowany na poprzeczce do montażu podnośnika Luna (rys. 4.1A). Por. instrukcje podnośnika Luna, aby uzyskać więcej informacji.

**Poniższa informacja dotyczy tylko systemu 2-kolumnowego:** podczas obsługi systemu kółka zawsze muszą być zablokowane.

- Nacisnąć stopą pedał, aby zablokować hamulec.



Rys. 4.1A



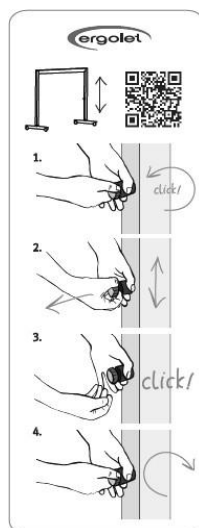
Rys. 4.1B

## 4.2 Regulacja Mobile Flex

Można wyregulować wysokość i szerokość systemu Mobile Flex tak, aby pasował w różnych pomieszczeniach/otoczeniach.

**Regulacja wysokości (Rys. 4.2.A)**

- 1) Aby ustawić wysokość, poluzować uchwyt regulacji wysokości. Przekręcić uchwyt w lewo, aż wydobydzie się ciche kliknięcie.
- 2) Wysunąć uchwyt i ustawić wysokość do żądanej pozycji.
- 3) Po zwolnieniu uchwytu musi wydobyć się wyraźne kliknięcie, które oznacza, że wysokość została ustawiona i w ten sposób zablokowana.
- 4) Dokręcić uchwyt regulacji, przekręcając go w prawo.
- 5) W ten sposób wysokość została ustawiona i zablokowana.



Rys. 4.2A

## Regulacja szerokości:

Aby ustawić szerokość, poluzować śrubę na poprzeczce (rys. 4.2B).

Należy pamiętać, aby dokręcić śrubę ponownie po ustawieniu poprzeczki.



Rys. 4.2B

# KONSERWACJA

## 5.1 Czyszczenie

System Mobile Flex można czyścić lekko wilgotną ściereczką z niewielką ilością standardowego domowego środka czyszczącego.

Nie wolno używać silnych środków chemicznych ani ściernych.

## 5.2 Składowanie

System Mobile Flex jest przeznaczony do użytku w pomieszczeniach o normalnej temperaturze od +2 do +40°C i w wilgotności względnej w zakresie 40-90%.

Jeśli system nie jest używany i ustawiony na wysokość i szerokość do przechowywania, należy go złączyć, aby zajmował jak najmniej miejsca.

# PRZEGLĄD I ROZWIĄZYWANIE PROBLEMÓW

## 6.1 Coroczny przegląd

System Mobile Flex należy sprawdzać co najmniej raz w roku zgodnie z normą EN/ISO 10535, Załącznik B, w którym zaleca się, aby przegląd został przeprowadzony przez wykwalifikowane osoby zaznajomione z obsługą Mobile Flex.

Właściciel prawny produktu jest odpowiedzialny za zapewnienie, że inspekcja zostanie wykonana. Harmonogram przeglądów można uzyskać u WinnCare Nordic ApS.

W przypadku gdy należy wymienić części z powodu zużycia lub uszkodzenia, należy je uzyskać od WinnCare Nordic ApS.

## 6.2 Rozwiązywanie problemów

### Usterka:

Regulacja wysokości nie działa.

Możliwa przyczyna: Sprężyna gazowa jest uszkodzona.

Rozwiązanie: Wymienić na nową sprężynę lub skontaktować się z WinnCare Nordic ApS.

## ŚRODOWISKO I JAKOŚĆ

Przewidywany okres eksploatacji systemu Mobile Flex to 10 lat przy założeniu, że wszystkie zalecane kontrole serwisowe zostały przeprowadzone i przy normalnej konserwacji.

### Utylizacja

#### 7.1

Produkt można zwrócić do WinnCare Nordic ApS w celu utylizacji. Gdy okres eksploatacji systemu Mobile Flex minie, można go zwrócić do WinnCare Nordic ApS do utylizacji w sposób przyjazny dla środowiska, ponownego użycia lub recyklingu.

#### 7.2 Jakość

#### 7.3

WinnCare Nordic ApS posiada certyfikat według norm jakości ISO 9001 i ISO 13485.

Certyfikaty te oznaczają, że firma i jej produkty spełniają normy międzynarodowe dotyczące zarządzania jakością, środowiskiem naturalnym i normy dotyczące identyfikowalności produktów medycznych.



System Mobile Flex jest klasyfikowany jako urządzenie medyczne klasy 1.

## AKCESORIA

### Numer przedmiotu

015-01999

### Opis

Multizłącze

---

Producent: Winncare  
Nordic ApS  
Taarnborgvej 12 C  
4220 Korsoer  
Dania

Tel.: + 45 70 27 37 20  
Faks: + 45 70 27 37 19  
Email: [info@ergolet.dk](mailto:info@ergolet.dk)  
[www.ergolet.com](http://www.ergolet.com)

93/42/EØF KLASA I  
EN/ISO 10535  
EN 60601-1-2



UM-910-00763UK